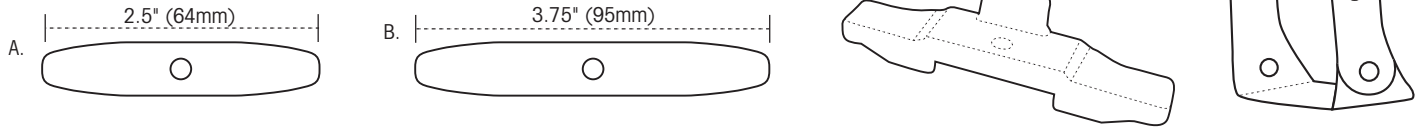
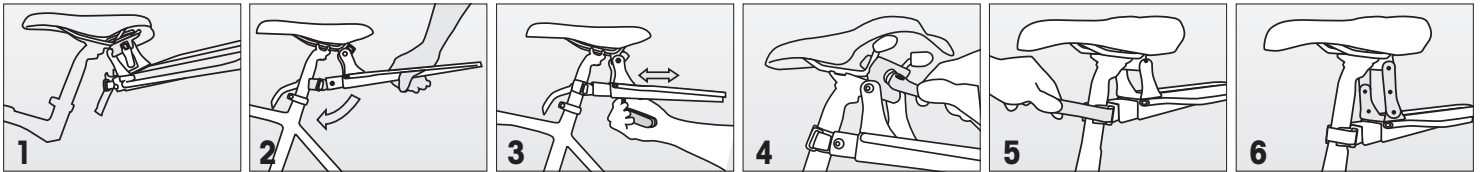


THIS PACKAGE CONTAINS

- A. One Short Backplate for Narrower Width Seat Rails
- B. One Long Backplate for Wider Seat Rails (mounted on rack)
- C. Adaptor for Wider Seat Rails (mounted on rack)
- D. One pair of Extenders
- E. 4 M6X12 bolts and 4 M6 locknuts for installing extenders.



INSTALLATION INSTRUCTIONS



ARKEl RANDONNEUR™ REAR RACK

The Arkel Randonneur Rack™ (Patent Pending) was designed to combine both strength and lateral stability with a very lightweight structure. The rack is firmly attached to the seat rails, while the seatpost bracket merely rests against the seat post without clamping the post like traditional seatpost beamracks. The vertical load is carried by the seat rails while the seatpost attachment adds exceptional lateral and vertical stability. Moreover, the soft polymeric seatpost bracket acts like a shock absorber to dampen road shocks.

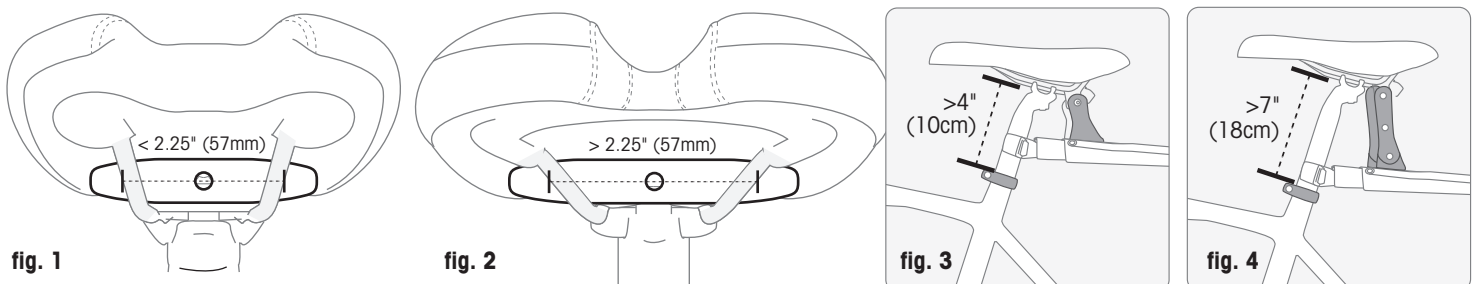
INSTALLATION:

- 1) The seat rails bracket attaches by pivoting the rack in place with the quick release backplate fitted behind the seat rails. (Fig. 1)
- 2) Lightly tighten the quick release mechanism to hold the bracket in place while making adjustments. (Fig. 2)
- 3) Gently pressing down on the rack platform will engage the rubberized seat post bracket onto the seatpost. (Fig. 2)
- 4) Using a 5mm hex key, loosen the bolt that connects the seatpost bracket aluminum channel to the rack platform. Slide the platform on the channel until it's horizontal to the ground, then retighten the connector bolt. (Fig. 3)
- 5) The seat rails bracket should be centered between the two rails and the bracket backplate seated at the junction between the horizontal and slanted section of the rails. The backplate should extend sufficiently and equally behind both rails to give a firm support to the quick release mechanism. (Fig. 4)
- 6) Adjust the quick release mechanism by turning the lever one half turn at a time. The quick release should be tightened with a reasonable pressure on the lever. The plastic wings of the bracket will bend slightly when the quick release lever is shut so that the bracket will stay firmly in place. (Fig. 4)
- 7) Tighten the seatpost bracket velcro strap by pulling it, then close it by returning the strap upon itself. (Fig. 5)
- 8) Extenders included in the package can be installed in order to lower the level of the platform provided that there is enough clearance between the seat rails and the top of the seat tube (refer to further details below). To install the extenders, remove the seat rails bracket from the U-shaped platform support by undoing the 2 side bolts using a 4mm hex key. Install the 2 extenders on the U-shaped platform support as shown on figure #6, using the 4 M6X12 bolts and locknuts included in the package. Retrofit the seat rails bracket to the top of the extenders as shown on Fig. #6.
- 9) Ride

Caution: Stated Maximum Safe Load is 6kg (13 lbs). The maximum load may be dictated by the particulars of your bike rather than by the stated maximum load. Consult your seat and seatpost manufacturers to verify whether or not they prohibit the use of such a seatpost rack, in which case you should abide by manufacturers instructions.

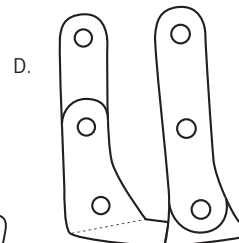
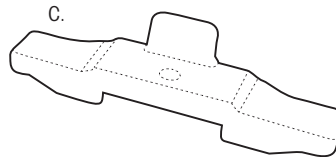
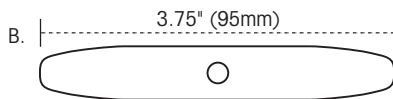
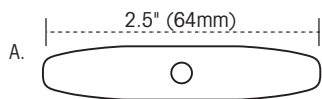
CHOOSING PROPER ADAPTORS, BACKPLATES AND EXTENDERS

- 1) If the seat rails are less than 2.25 inches (57mm) apart as shown on Figure #1, use the short backplate without the adaptor.
- 2) If the seat rails are more than 2.25 inches (57mm) apart as shown on Figure #2, use the long backplate with the adaptor. **If the seat rails are more than 3.5 inches (89mm) apart, the Randonneur Rack™ should not be used with the backplate and adaptor included in the package.** A special adaptor and backplate are available for extra-wide seat rails such as that of Brooks and Selle An-Atomica Saddles.
- 3) A minimum clearance of 4 inches (10cm) between the seat tube and the bottom of the seat rails is required when using the Randonneur Rack™, as shown on Figure #3.
- 4) A minimum clearance of 7 inches (18cm) between the seat tube and the bottom of the seat rails is required when using the extenders, as shown on Figure #4.

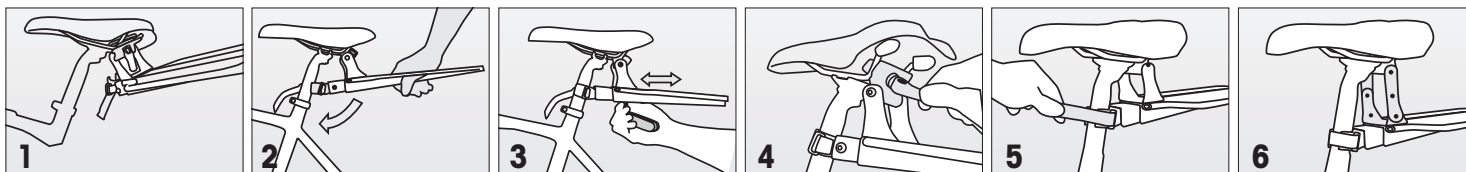


CET EMBALLAGE CONTIENT

- A. Une plaque arrière courte pour les selles avec rails étroits
- B. Une plaque arrière longue pour les selles avec rails plus larges (assemblée au porte-bagages)
- C. Adaptateur pour les selles avec rails plus larges (assemblé au porte-bagages)
- D. Une paire de membrures de rallonge
- E. 4 boulons M6X12 et 4 écrous M6



INSTRUCTIONS D'ASSEMBLAGE



PORTE-BAGAGES ARRIÈRE ARKEL RANDONNEUR

Le porte-bagages Arkel Randonneur™ (en instance de brevet) a été conçu pour allier résistance et stabilité tout en utilisant une structure ultra-légère. Le porte-bagages est solidement fixé aux rails de selle alors que l'attache au niveau de la tige de selle ne fait que reposer sur la tige, sans avoir à s'y agripper et en y endommageant le fini comme les porte-bagages en porte-à-faux traditionnels. La charge verticale est supportée par les rails de la selle, alors que l'attache au niveau de la tige de selle ajoute au système une stabilité latérale et verticale exceptionnelles. Aussi, l'attache polymérique souple de la tige de selle agit comme un amortisseur de chocs dans des conditions de route cahoteuse.

INSTALLATION:

- 1) L'attache aux rails de selle se fixe en pivotant le porte-bagages en place, de telle sorte que la plaque arrière de l'attache se retrouve à l'arrière des rails de selle. (Fig. 1)
- 2) Le mécanisme d'attache rapide est resserré légèrement afin de maintenir le porte-bagages en place en vue des autres ajustements.
- 3) En pesant sur la plate-forme, l'attache de la tige de selle va se refermer sur la tige de selle. (Fig. 2)
- 4) En utilisant une clé hexagonale 5mm, desserrez le boulon qui relie la plate-forme à la pièce coulissante sous-jacente et amenez la plate-forme à la position horizontale. Resserrez le boulon. (Fig. 3)
- 5) Assurez-vous que l'attache de rails de selle est bien centrée entre les rails et que la plaque arrière de l'attache est bien appuyée à la jonction de la partie horizontale et de la partie inclinée des rails. La plaque arrière devrait projeter suffisamment et également derrière chaque rail pour donner une assise solide à l'attache. (Fig. 4)
- 6) Ajuster le mécanisme de l'attache rapide en tournant le levier d'un demi-tour à la fois. L'attache rapide devrait être serrée et refermée avec une pression raisonnable sur le levier. Les ailes de plastique de l'attache devraient plier légèrement lorsque le levier est refermé de telle sorte que l'attache restera solidement en place. (Fig. 4)
- 7) Resserrez la courroie de velcro au niveau de l'attache de la tige de selle et refermez l'attache de velcro en le repliant sur lui-même. (Fig. 5)
- 8) Les membrures de rallonge incluses dans l'emballage peuvent être installées afin d'abaisser le niveau de la plate-forme du porte-bagages. Cependant, le dégagement entre le dessus du tube de selle et le bas des rails doit être suffisant (voir ci-dessous pour plus de détails). Pour installer les rallonges, il faut défaire l'attache des rails qui est boulonnée au support en U de la plate-forme. Il suffit de dévisser les boulons de part et d'autre de l'attache à l'aide d'une clé hexagonale 4 mm. Installez les rallonges au support en U à l'aide des 4 boulons et écrous inclus dans l'emballage tel qu'indiqué à la figure #6. Réassemblez l'attache des rails à l'extrémité des rallonges tel qu'indiqué à la figure #6.

9) Allez rouler !

Mise en garde: La charge maximale établie est de 6kg (13 lbs) Notez que la charge maximale peut dépendre des caractéristiques particulières de votre vélo. Nous vous recommandons de consulter le fabricant de votre selle et de votre tige de selle pour vous assurer que l'utilisation d'un tel porte-bagages est permise.

CHOIX DE LA PLAQUE ARRIÈRE, D'ADAPTATEUR ET DE RALLONGES

- 1) Si l'écart entre les rails tel qu'indiqué à la Figure #1 est de moins de 57mm, utilisez la plaque arrière courte, sans l'adaptateur.
- 2) Si l'écart entre les rails est de plus de 57mm tel qu'indiqué à la Figure #2, utilisez la plaque arrière longue avec l'adaptateur. Notez que **si l'écart entre les rails est de plus de 89mm, le porte-bagages Randonneur™ ne devrait pas être utilisé avec l'adaptateur ni les plaques arrière incluses à l'emballage.** Une plaque et un adaptateur spéciaux sont disponibles en option pour les selles dont les rails ont un écart sur-dimensionné comme par exemple les selles Brooks ou Selle An-Atomica.
- 3) Un dégagement minimum de 10 cm entre le dessus du tube de selle et le bas des rails de selle est requis afin d'utiliser le porte-bagages Randonneur™, tel qu'indiqué à la Figure #3.
- 4) Un dégagement minimum de 18 cm entre le dessus du tube de selle et le bas des rails de selle est requis afin d'utiliser les rallonges, tel qu'indiqué à la Figure #4.

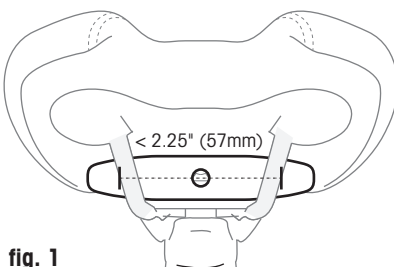


fig. 1

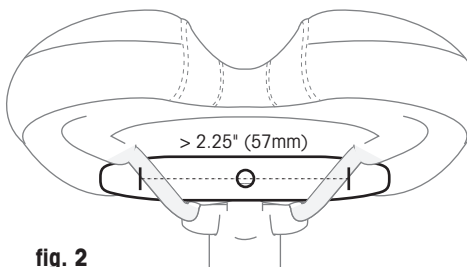


fig. 2

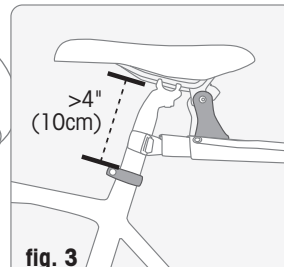


fig. 3

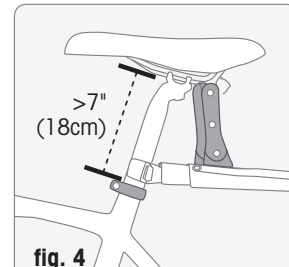


fig. 4